

# Městský úřad Nové Město na Moravě

odbor dopravy a vnitřních věcí

Vratislavovo náměstí 103,  
592 31 Nové Město na Moravě

## Podle rozdělovníku

Váš dopis zn./ze dne	Naše značka	Vyřizuje/linka	Nové Město na Moravě
18.9.2023	MUNNMN/26886/2023/1	Martin Grepl/566 598 375 martin.grepl@meu.nmnm.cz	Dne: 19.9.2023

## OZNÁMENÍ VEŘEJNOU VYHLÁŠKOU

**opatření obecné povahy  
stanovení přechodné úpravy provozu**

Městský úřad Nové Město na Moravě, odbor dopravy a vnitřních věcí, příslušný podle ustanovení § 124 odst. 6 zákona č. 361/2000 Sb., o provozu na pozemních komunikacích a o změnách některých zákonů, ve znění pozdějších předpisů, (dále jen „zákon o silničním provozu“), na základě žádosti podané žadatelem právnickou osobou - **COLAS CZ, a.s., IČO 26177005, Rubeška 215, 190 00 Praha**, zastoupen právnickou osobou **ZNAKOM s.r.o., IČO 26264641, Zengrova 2694, 615 00 Brno** (dále jen „žadatel“) a po projednání s dotčeným orgánem Policie ČR, Krajské ředitelství policie kraje Vysočina, územní odbor Žďár nad Sázavou, Dopravní inspektorát ze dne 19.09.2023 pod č.j.: KRPJ-112396-5/ČJ-2023-161406-DING a v souladu s ustanovením § 77 odst. 1 písm. c) zákona o silničním provozu, v návaznosti na ustanovení § 77 odst. 5 zákona o silničním provozu a ustanovení § 171 zákona č. 500/2004 Sb., správní řád, ve znění pozdějších předpisů (dále jen „správní řád“)

stanovuje

**přechodnou úpravu provozu na pozemních komunikacích, na silnici II/354 mezi obcemi Kuklík a Rokytno v úseku od staničení km 27,075 (křižovatka s místní komunikací za obcí Kuklík) – po km 31.640 (obec Rokytno).**

umístit přechodné dopravní značení dle přiložené grafické přílohy, která je nedílnou součástí tohoto opatření obecné povahy a v souladu TP 66 (zásady pro označování pracovních míst na pozemních komunikacích)

**Důvod:** rekonstrukce části komunikace II/354

**Platnost stanovení:** 2.10.2023 – 15.10.2023

Instalaci dopravního značení provede: ZNAKOM s.r.o., IČO 26264641, Zengrova 2694, 615 00, Brno, kontaktní osoba: Ing. Petr OŠMERA, mobil: +420 725 015 243.

### Podmínky:

1. V souvislosti s předpokládanými činnostmi na pozemní komunikaci, při kterých je nutno komunikaci označit jako pracovní místo a dopravními značkami zajistit bezpečnost pro ostatní účastníky provozu je nutno postupovat v souladu s vyhláškou č. 294/2015 Sb., kterou se provádějí pravidla provozu na pozemních komunikacích a v souladu s platným TP č. 66 (Zásady pro označování pracovních míst na pozemních komunikacích). Osazení dopravního značení bude provedeno v souladu s ustanoveními zákona o silničním provozu, vyhlášky 294/2015 Sb., ve znění pozdějších předpisů, kterou se provádějí pravidla provozu na pozemních komunikacích a bude splňovat požadavky TP 65 a TP 66 vydaných Centrem dopravního výzkumu Brno.

2. Označení pracovního místa bude provedeno podle vzorových schémat. To je možné provést při zachování funkčnosti řešení daného příslušným schématem
3. Vedení provozu v oblasti pracovního místa a po objízdné trase, musí být pro účastníky provozu snadno a jednoznačně rozeznatelné a pochopitelné.
4. Dbát na to, aby byla zaváděna jen taková opatření, která se pro značení pracovních míst považují za bezpečná a potřebná.
5. Značky, světelné signály a dopravní zařízení související s pracovním místem a po objízdné trase, se umísťují až bezprostředně před začátkem prací s ohledem na dobu potřebnou k jejich instalaci. Není-li to možné, musí být jejich platnost dočasně zrušena zakrytím nebo jiným vhodným způsobem tak, aby značky, světelné signály a dopravní zařízení nebyly viditelné z žádného jízdního směru.
6. Značky, které mají význam jen v časově omezené době (např. jen v pracovní době, musí být mimo tuto dobu (např. v mimopracovní době) zrušeny škrtnutím, zakrytím nebo odstraněním. Dopravní značení musí být odpovídajícím způsobem aktualizováno v souladu s postupem prací a po jejich ukončení neprodleně odstraněno.
7. Pokud je to možné, provádějí se práce spojené s označováním pracovního místa a po objízdné trase v době nízkých intenzit provozu, tj. mimo dopravní špičky.
8. Při umísťování jednotlivých značek, světelných signálů a dopravních zařízení s postupuje ve směru pohybu dopravního proudu. Při odstraňování pracovního místa je lze odstraňovat ve směru pohybu dopravního proudu, a to až poté, kdy jsou všechny jízdní pruhy v tomto směru volně průjezdné.
9. S pracemi, pro něž je pracovní místo zřizováno, smí být započato teprve tehdy, až jsou instalovány všechny značky, světelné signály a dopravní zařízení.
10. Značky, světelné signály a dopravní zařízení musí být po celou dobu prací udržovány ve funkčním stavu a v čistotě a správně umístěny.
11. Dopravní značení a zařízení bude umístěno tak, aby vlivem povětrnostních podmínek a provozu na pozemních komunikacích nedocházelo k jejich pádu, vyvrácení, deformacím, posunutím, pootočení.
12. Pro označení pracovních míst a po objízdné trase se užívají dle konkrétních podmínek stále nebo přenosné svíslé značky a přechodné vodorovné značky. Při jejich umísťování se postupuje podle TP č.65 (Zásady pro dopravní značení na pozemních komunikacích) s odchylkami stanovenými Zásadami (TP č. 66) - v rámci pracovního místa a po objízdné trase se smí užívat značek jen v takovém rozsahu a takovým způsobem, jak to nezbytně vyžaduje bezpečnost provozu. Dopravní značení musí vystihovat skutečnou situaci v oblasti pracovního místa a poskytovat jednoduché, včasné a jednoznačné informace. Provádí se podle uvedených Zásad (TP č. 66) se zřetelem na intenzitu provozu, stavební a dopravně-technický stav pozemní komunikace. Stejně dopravní situace je nutno vyznačovat stejným či obdobným způsobem.

## Odůvodnění

Městský úřad Nové Město na Moravě, odbor dopravy a vnitřních věcí, Vratislavovo náměstí 103, 592 31 Nové Město na Moravě obdržel dne 18.09. 2023 doplněné dne 19.9.2023 právnické osoby COLAS CZ, a.s., IČO 26177005, Rubeška 215, 190 00 Praha, zastoupen právnickou osobou ZNAKOM s.r.o., IČO 26264641, Zengrova 2694, 615 00 Brno podnět spočívající ve stanovení přechodné úpravy provozu na pozemních komunikacích, na silnici, **II/354 mezi obcemi Kuklík a Rokytno v úseku od staničení km 27,075 (křižovatka s místní komunikací za obcí Kuklík) – po km 31.640 (obec Rokytno)** umístit přechodné dopravní značení v souladu s TP 66 (zásady pro označování pracovních míst na pozemních komunikacích) , z důvodu provádění stavebních prací-rekonstrukce části komunikace II/354 .

Dle ustanovení § 77 odst. 5 zákona o silničním provozu, jde-li o stanovení přechodné úpravy provozu na pozemních komunikacích, nedoručuje příslušný správní úřad návrh opatření obecné povahy a nevyzývá dotčené osoby k podávání připomínek nebo námitek. **Opatření obecné povahy nabývá účinnosti pátým dnem po vyvěšení.**

Toto stanovení není použitelné samostatně, ale pouze jako součást příslušného rozhodnutí, které vydá Městský úřad Nové Město na Moravě.

Přechodná úprava provozu se vztahuje k provozu v zastavěném území pouze na území obce , proto městský úřad zveřejňuje opatření obecné povahy na úřední desce Městského úřadu Nové Město na Moravě a úřadů: Kuklík, Městys Sněžné, Kadov, Fryšava pod Žákovou horou, Tři Studně, Radňovice.

### Poučení o odvolání

Proti opatření obecné povahy dle ustanovení § 173 odst. 2 správního řádu nelze podat opravný prostředek. Dle ustanovení § 77 odst. 5 zákona o silničním provozu opatření obecné povahy nabývá účinnosti pátým dnem po dni vyvěšení veřejné vyhlášky.

Otisk úředního razítka

Bc. Petr Pazour v.r.  
vedoucí odboru dopravy a vnitřních věcí

**Toto opatření obecné povahy musí být vyvěšeno na úřední desce Městského úřadu Nové Město na Moravě po dobu 15 dnů. Současně úřad po vyvěšení potvrzuje, že tato písemnost byla zveřejněna způsobem umožňujícím dálkový přístup podle ustanovení § 25 odst. 2, správního řádu.**

1x grafická příloha

Vyvěšeno dne: 20. 9. 2023

Sejmuto dne: 6. 10. 2023

Razítko a podpis:



**Právní účinky doručení má výhradně doručení veřejnou vyhláškou prostřednictvím úřední desky Městského úřadu Nové Město na Moravě.**

### Rozdělovník:

COLAS CZ, a.s., IDDS: 4indfqd

sídlo: Rubeška č.p. 215/1, 190 00 Praha 9-Vysočany

ZNAKOM s.r.o., IDDS: 6kac9dh

sídlo: Zengrova č.p. 2694/4, Židenice, 615 00 Brno 15

Krajská správa a údržba silnic Vysočiny, příspěvková organizace, TSO Žďár nad Sázavou, IDDS:

3qdnp8g, sídlo: Kosovská č.p. 1122/16, 586 01 Jihlava 1

Krajské ředitelství Policie Kraje Vysočina, Územní odbor Žďár nad Sázavou, Dopravní inspektorát, I

DDS: x9nhptc, sídlo: Vrchlického č.p. 2627/46, 586 01 Jihlava 1

Městský úřad Nové Město na Moravě, Vratislavovo náměstí č.p. 103, 592 31 Nové Město na Moravě

Obecní úřad Kuklík, IDDS: 6p8aw93, sídlo: Kuklík č.p. 25, 592 03 Sněžné

Úřad městyse Sněžné, IDDS: uk7bbeu, sídlo: Sněžné č.p. 55, 592 03 Sněžné

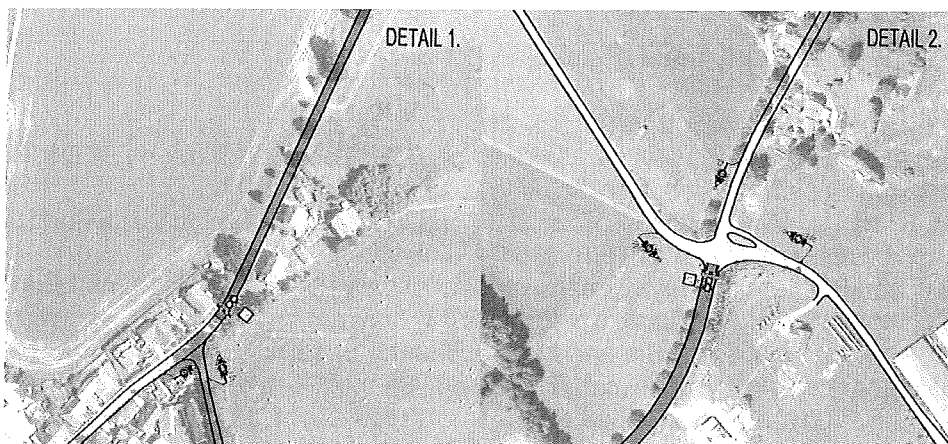
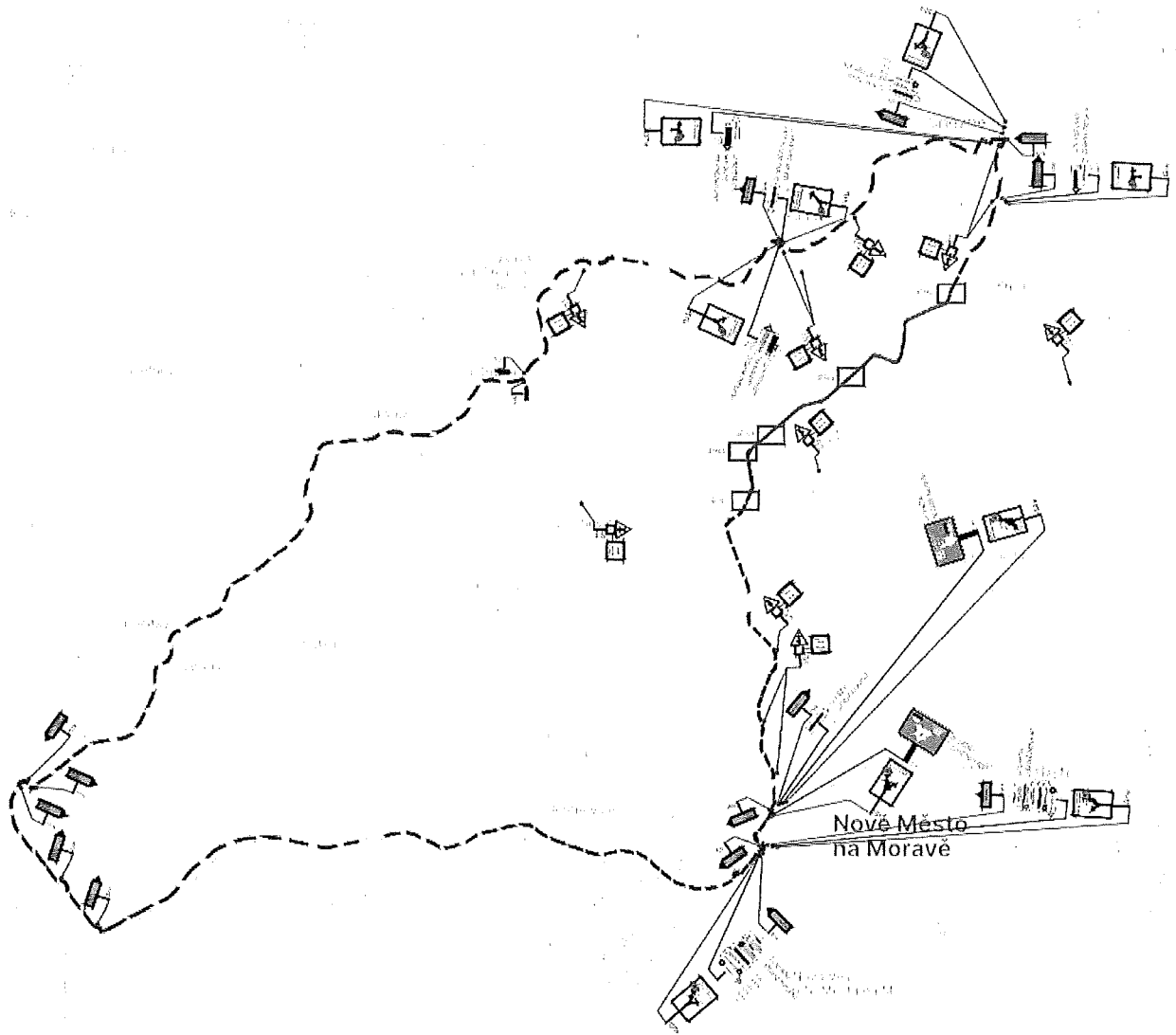
Obecní úřad Kadov, IDDS: gpgbvaf, sídlo: Kadov č.p. 51, 592 03 Sněžné

Obecní úřad Fryšava pod Žákovou horou, IDDS: ccdaw9e, sídlo: Fryšava pod Žákovou horou č.p. 9,

592 04 Fryšava pod Žákovou horou

Obecní úřad Tři Studně, IDDS: 8xnaq7c, sídlo: Tři Studně č.p. 25, 592 04 Fryšava pod Žákovou horou

Obecní úřad Radňovice, IDDS: 2xiay5i, sídlo: Radňovice č.p. 61, 592 31 Nové Město na Moravě



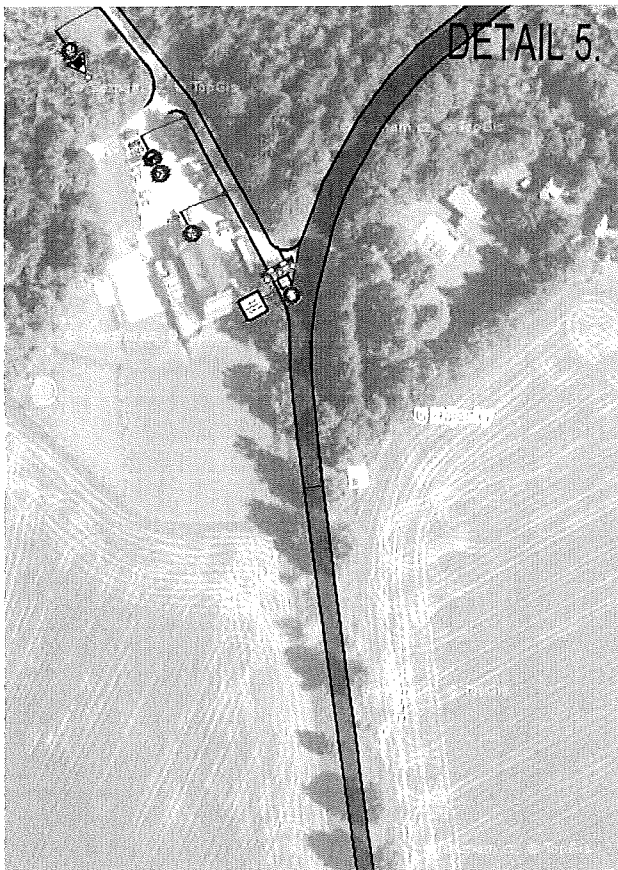
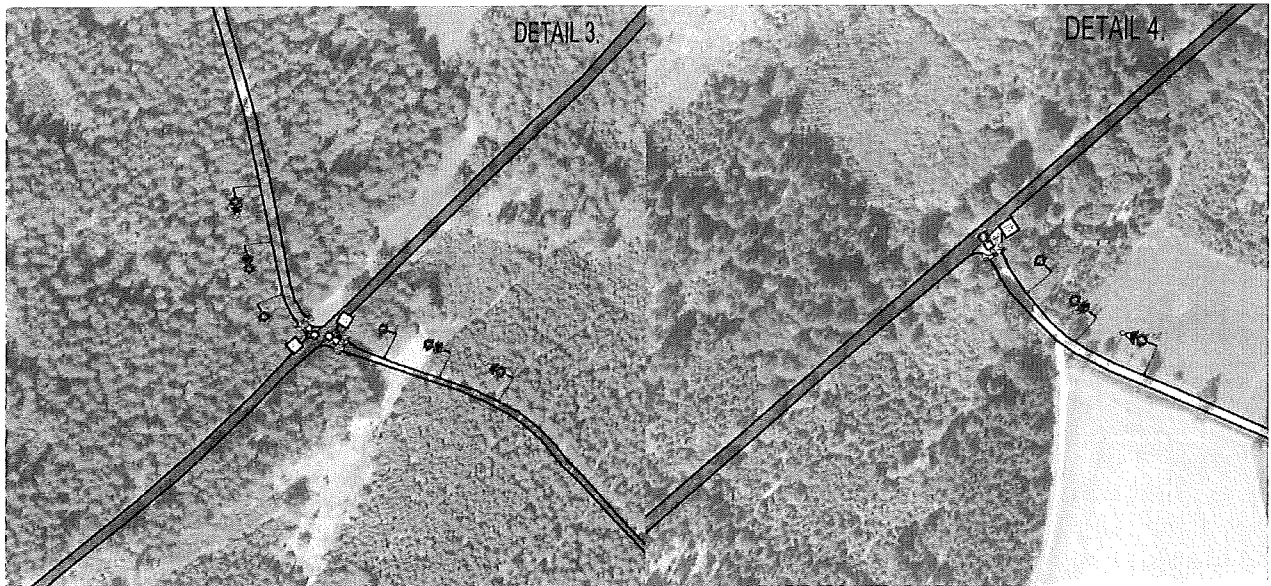
LEGENDA	
	CESTNÍ PRŮMĚR
	VEŘEJNÉ VODNÍ PRŮMĚR
	VEŘEJNÉ PLYNOVODNÍ PRŮMĚR
	VEŘEJNÉ ELEKTROVODNÍ PRŮMĚR
	VEŘEJNÉ KANALIZAČNÍ PRŮMĚR
	VEŘEJNÉ VODNÍ PRŮMĚR
	VEŘEJNÉ PLYNOVODNÍ PRŮMĚR
	VEŘEJNÉ ELEKTROVODNÍ PRŮMĚR
	VEŘEJNÉ KANALIZAČNÍ PRŮMĚR



DETAIL 1. Rokytno km 31,640  
 DETAIL 2. Kutilík, křižovatka s MK, km 27,075

Číslo projektu	26886	Číslo listu	2
Podpis		Podpis	

Stavba	Úprava a rozšíření	Číslo projektu	26886
Investor	Město Nové Město na Moravě	Číslo listu	2
Objekt	Úprava a rozšíření	Číslo projektu	26886
Objekt	Úprava a rozšíření	Číslo listu	2



LEGENDA:			
	IP46	STANICE SVISLE OZ	
	IP46	STANICE SVISLE OZ DOČASNÉ ZVLASNE	
		UZAVRKA	
	A15	PŘECHODNÉ SVISLE OZ	
	B23	PŘECHODNÉ SVISLE OZ USTAVENÍ ENA PŘEDEM	

**POZNÁMKA:**  
 Územní studie je vypracována v souladu s TP 4, 48, TP 4, 11, TP 4, 113 a územní plánem č. 301/2008 Sb.  
 Územní studie je zpracována v souladu s územním plánem č. 301/2008 Sb. a územním plánem č. 301/2008 Sb.  
 TP 4, 48 (Znak) pro územní plánování v územním plánu  
 TP 4, 113 (Znak) pro územní plánování v územním plánu  
 TP 4, 113 (Znak) pro územní plánování v územním plánu



DETAIL 5. Rokytno, Penzion U Martina, km 30,880

ZNAKOM s.r.o. - ŽELIŠOVÁ 2004/4, 615 02 BRNO, TEL. 602 536 710, ZNAKOM@ZNAKOM.CZ, PŘEKONSTŘE: ENERJEC 12, 602 00 BRNO			
zpracovatel: Milan Píckop podpis:	odpovědný projektant: Milan Píckop podpis:	vedoucí technické kontroly: Petr Běstič podpis:	

Území:	Kuklík - Rokytno	Číslo zak.:	24200219
Komunikace:	silnice II/354	Formát:	840x297
Stanoviště úsek:	km 27,075 - km 30,880	Datum:	9/2023
Akce:	II/354 Kuklík-Rokytno	Číslo přílohy:	4
Obsah:	PŘECHODNÁ ÚPRAVA PROVOZU		

